

Western Ottawa
**Community
 Resource Centre**



**Centre de ressources
 communautaires**
 d'Ottawa ouest

Bringing Care and Community Together / Jumeler soins et collectivité

Annual Report 2008 - 2009

Rapport annuel 2008 - 2009

Nepean Support Services merges with WOCRC

On April 1, 2009, Nepean Support Services (NSS) merged with the Western Ottawa Community Resource Centre (WOCRC). This voluntary integration is groundbreaking, as we are choosing to come together to provide better service to all members of Nepean and Western Ottawa communities.

Although NSS & WOCRC have separate histories, we have always shared a common objective: to assist seniors and adults with physical disabilities to live independent, active and meaningful lives. Both organizations help clients through respectful, responsive services and programs that promote health and wellbeing. We remain dedicated to this objective now that we have merged.

The Champlain Local Health Integration Network has provided ongoing support to this process with funding the initial feasibility review and they will continue to support the process by funding implementation costs.



Fusion de Nepean Support Services et du CRC d'Ottawa ouest

Nepean Support Services (NSS) a accepté de fusionner avec le Centre de ressources communautaires d'Ottawa ouest; cette fusion est réalisée depuis le 1er avril 2009. Cette intégration volontaire est révolutionnaire, puisque nous choisissons de nous réunir pour offrir de meilleurs services à tous les membres des collectivités de Nepean et d'Ottawa Ouest.

Bien que NSS et le CRC d'Ottawa ouest aient une histoire distincte, nous avons toujours partagé un objectif commun : aider les personnes âgées et les adultes atteints d'une incapacité physique à vivre de façon indépendante et à avoir une vie active et satisfaisante. Les deux organismes aident leurs clients en leur offrant des services et des programmes respectueux, qui répondent à leurs besoins et favorisent leur santé et leur bien-être. Nous conservons cet objectif, maintenant que nous avons fusionné.

Le Réseau local d'intégration des services de santé de Champlain a contribué à ce processus en finançant l'étude initiale de faisabilité et continuera de l'appuyer en finançant les coûts de la mise en œuvre.

Vision

We envision a future in which Western Ottawa is comprised of vibrant, safe, healthy communities in which everyone has access to the services and resources they require for their health and wellbeing.

Mission

The Western Ottawa Community Resource Centre partners with others to develop, provide and coordinate accessible community, health and social services for all members of our diverse communities.

We are committed to ensuring access to permanent and quality French Language Services in our designated programs and services.

Board of Directors

Chair: Liz Jackson
Vice Chair: Eileen Winterwerb
Past Chair: Darryl Kicul
Treasurer/Secretary: Jean-Pierre Beaulne

Directors: Berta Aboud Fred Boyd
Ricardo Gomez Matthew Crosier
Michele Hynes Marc C. Rollin
Cindy McGann Dave Perley*

* resigned mid-term

Ex-officio Members: Cathy Jordan, Executive Director



New Board Chair, Liz Jackson, thanks Past Chair Darryl Kicul for his work at WOCRC 2008 Annual General Meeting.

Guiding Beliefs

**Empowerment
Equity
Partnership
Innovation**

These are the deeply held beliefs within the Western Ottawa Community Resource Centre and are demonstrated through our day-to-day interactions with clients, partners, volunteers, members, and staff.

Message from the Board Chair and the Executive Director

This past year has been very challenging for many residents. As a result of the economic downturn and the OC Transpo strike individuals and families are relying on community organizations more than ever. The WOCRC continues to move forward with several initiatives that improve the lives of people in our community.

With economic downturn has come new interest in the concept of service integration. Our guiding beliefs of partnership and innovation mean that integration has always been part of how we do business. Much of our success is based on these values.

- In January 2009, the Kanata Youth Centre dissolved and funds from the City of Ottawa were re-directed to the WOCRC. Now called The Zone, the facility is open for youth programming.
- On April 1, 2009, Nepean Support Services officially merged with WOCRC, resulting in a new service delivery model which will improve access for Community Support clients. This is the first voluntary integration in the Champlain Local Health Integration Network (LHIN) and will serve as a model for other organizations who are considering similar initiatives.
- We have begun initial discussions with Rideau Community Support Services as well as Osgoode Home Support Program, in order to create a vision for a new Community Support Services delivery model for the rural south areas of Ottawa.

The Board of Directors had a busy year strengthening and implementing Board governance policies and providing a clear vision and direction to the organization. Changes to WOCRC's infrastructure have enhanced our capacity to respond. Two director positions were created to form a senior management team to work with the Executive Director.

As we look to the future, we will begin the Building Healthier Organizations accreditation review and will develop a new strategic plan based on the completed environmental scan and focus groups (thank you to everyone who participated in the process).

Once again we were honoured to receive the Kanata Chamber of Commerce People's Choice award as Kanata's Non-profit community organization of the year. This is a tangible recognition of the success of WOCRC that is only possible due to the commitment of our donors, volunteers, partners, staff and community...for this, we are truly thankful.

Liz Jackson
Chair, Board of Directors

Cathy Jordan
Executive Director



Program Highlights and Evaluation Data

Counselling Services

- The OC Transpo transit strike had a tremendous impact on our community. We worked closely with City of Ottawa staff to provide additional support, including distributing taxi chits. The volume of calls and walk-ins increased significantly during this time.
- 85.2% of clients reported feeling less alone after meeting a counsellor.
- 81.5% of clients reported having a greater understanding of their own issues and needs after meeting with a counsellor.

"I feel comfortable coming here and talking about my issues with the counsellor. I feel safe and I trust who I meet with. It's a really great feeling. Thank you".



Chrysalis House

- 81.3% of women reported feeling safer during their first few days at Chrysalis House than they did before their arrival. This is particularly important when we consider that in half of all ex-partner homicides against women, the woman was killed within two months of leaving the relationship (StatsCan2006).

"At Chrysalis House I felt safe and happier - and the staff was really nice, and very helpful. I will never forget about Chrysalis House".



Services for Children, Youth and Families

- Teachers who participated in the school-based Confident Children's program rated their students better following the program than before in their ability to behave appropriately, make friends, communicate and express feelings, deal effectively with conflict and problem-solve effectively.
- The Kanata Youth Centre (KYC) dissolved in December 2008 and funds from the City of Ottawa were redirected to the WO CRC. The former KYC facility remains open and services for youth continue. Now called "The Zone", a name created by AY Jackson Secondary School's grade 11 business students, it offers a place for youth to get together with friends, participate in activities, complete their 40 hours of community service and engage in leadership development.

"Staff at the Zone always greet us with a smile and make everyone there smile as well; they always make everyone feel important by letting everyone's talent shine through."



Community Support Programs

- 92.3% of clients reported that the Meals on Wheels service increased their access to nutritious meals.
- 95.7% of clients reported that the transportation service increased their ability to attend health care appointments.
- 70% of clients reported that the Diner's Club program increased their knowledge around health and lifestyle topics.

"The Day Program makes me feel more independent and that I don't have to depend on others. Seeing all my immediate family are gone, it's nice to know I have somebody to depend on. Thank you so much".



Violence Against Women (VAW) Community Counselling Program

- Many women are experiencing financial struggles due to the economic downturn. Many are unable to attend the women's groups because they are working a second job to make ends meet. However, the demand for Violence Against Women one-on-one Counselling Services remains high, counsellors continue to have a waiting list.
- An interesting trend has emerged over the last year. Whether it is court mandated or independently sought, more men are reaching out for services. Men are requesting parenting information and accessing counselling services. We are monitoring this trend and building partnerships with like-minded organizations.

"I feel I was respected. You will never know how much this and all you have done means to me. Thank you".



Ontario Early Years Centre – Carleton (EYC)

- EYC introduced a new program named "Story Time" where staff spend time at a Chapters bookstore location and read to children up to the age of six. This program experienced overwhelming interest and attendance.
- 100 % of EYC participants reported they knew more about the resources in the community and how to access them since accessing EYC programs, resources and services.
- 92.9% of School Readiness Interactive Playgroup participants reported that the information learned in the playgroup would help them support their child in preparing him/her for entering school.

"The Centre allows new moms to build supportive friendships with others who face similar concerns, issues, etc. Very good for mom's mental health!"



Volunteers

Volunteers are a vital part of the WOCRC team. Their enthusiasm and support allow the WOCRC to offer a wide range of programs and services to the community.

- The 2008 Eva James Award for outstanding volunteer contribution was presented to Leona Spencer. Leona began volunteering for the WOCRC's Backstairs Attic in 1997. In September 2003, she began volunteering with the Early Years Centre – Carleton. Since then, she has offered over 1,070 hours of her time to helping sustain a quality program. Leona continues to be dedicated every Wednesday morning and is flexible in assisting at other times for outings or administrative tasks.

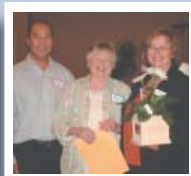
Thank you to all of our 213 volunteers who generously provided over 14,265 hours of their time in 2008-2009 to better their community. Your kindness, dedication and energy are greatly appreciated.



The 2008 Eva James Award for outstanding volunteer contribution was presented to Leona Spencer.



Ruth Kennedy



Marg Knight

Thank you to our 20 year volunteers.

Our Collaborative Agencies

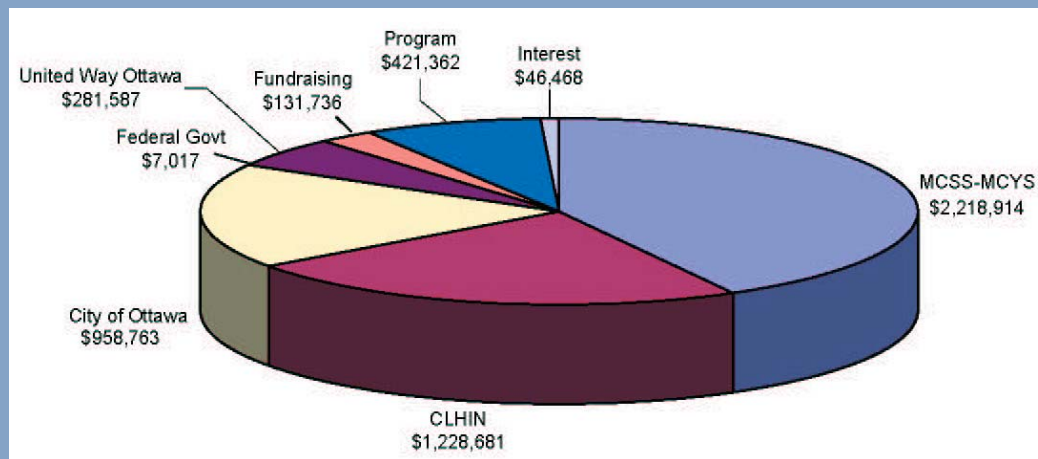
The Western Ottawa Community Resource Centre partners with others to develop, provide and coordinate accessible community, health and social services for all members of our diverse communities.

We are proud members of the Coalition of Community Health and Resource Centres of Ottawa (www.coalitionottawa.ca) and the Ottawa Community Support Coalition (www.communitysupportottawa.ca).

Please visit www.communityresourcecentre.ca to see a complete list of our partners.

Operating Fund Revenue

Year End March 31, 2009



Total Revenue: \$5,294,529

A complete set of audited financial statements is available upon request.

Our Funders

Federal: Human Resources and Skills Development Canada

Provincial: Ministry of Children and Youth Services (MCYS), Ministry of Community and Social Services (MCSS), Champlain Local Health Integration Network (Ministry of Health and Long-Term Care)

Municipal: City of Ottawa

Other: Children's Aid Society of Ottawa, United Way/ Centraide Ottawa

Our Donors

Patron (\$5,000): Harold Crabtree Foundation, Ottawa Citizen Literacy Foundation / CanWest Global Foundation, Laurie Fraser, Leacross Foundation, Scotiabank – Kanata Community

Sponsor (\$1,000 - \$4,999): Bell Canada Employee Giving Program, Canadian Women's Foundation / Shelter from the Storm Campaign, Collins Barrow Ottawa LLP, Dr. Kersta Peterson / Teammates for Kids Foundation, Kanata-Hazeldean Lions Club, Kanata Seniors Council, Kanata United Church, Ontario Real Estate Association Foundation, Revera Retirement LP, Royal Canadian Legion Branch #638, Royal LePage Shelter Foundation, Royal LePage Team Realty, Smith, Petrie, Carr & Scott, St. Mary's Anglican Church / Parish of March, Waste Management – Carp.

Good Corporate Citizens: Dr. Kersta Peterson, GM Canada, Scotiabank – Kanata Community, United Way / Centraide Ottawa



Mot de Président et Directrice générale

La dernière année a été très difficile pour de nombreux résidents. Le fléchissement économique et la grève à OC Transpo ne sont que deux exemples de difficultés qui ont éprouvé tout le monde.

Pourtant, en période difficile, nous comptons plus que jamais sur les organismes communautaires. Le Centre de ressources communautaires d'Ottawa ouest continue de donner suite à plusieurs initiatives pour améliorer la vie des résidents de notre collectivité.

La récession a ravivé l'intérêt porté au concept d'intégration des services. Nos principes directeurs de partenariat et d'innovation signifient que l'intégration a toujours fait partie de notre façon de réaliser nos activités. Le gros de notre succès est attribuable à ces valeurs.

- En janvier 2009, le Kanata Youth Centre a été dissous et les fonds de la Ville d'Ottawa ont été réaffectés au CRC d'Ottawa ouest. L'installation, rebaptisée The Zone, offre des programmes jeunesse.
- Le 1er avril 2009, le Nepean Support Services a officiellement été fusionné au CRC d'Ottawa ouest, et un nouveau modèle de prestation des services a été mis en place afin d'améliorer l'accès des clients aux services de soutien communautaire. Il s'agit de la première intégration volontaire au Réseau local d'intégration des services de santé (RLISS) de Champlain et servira de modèle à d'autres organismes qui considèrent des initiatives similaires.
- Nous avons engagé les discussions avec le Rideau Community Support Services et l'Osgoode Home Support Program afin de dégager une vision relative au nouveau modèle de prestation des services de soutien communautaire pour les régions rurales du sud d'Ottawa.

Le Conseil d'administration s'est affairé tout au long de l'année à renforcer et à mettre en œuvre ses politiques de gouvernance et à communiquer une vision et une orientation claires à l'organisme. Les changements apportés à l'infrastructure du CRC d'Ottawa ouest ont accru notre capacité d'intervention. Deux postes de directeur ont été créés pour former une équipe de direction principale qui travaillera avec le directeur exécutif.

À l'avenir, nous comptons entreprendre l'examen du programme d'agrément Bâtir des organismes plus sains et dresser un nouveau plan stratégique une fois terminé l'analyse de la conjoncture et les séances des groupes de discussion. (Nous tenons à remercier tous ceux qui ont participé au processus.)

Une autre fois, nous sommes honorés de recevoir le People's Choice Award à titre d'organisme communautaire sans but lucratif de l'année à Kanata, prix décerné par la chambre de commerce de Kanata. Il s'agit de la reconnaissance concrète du succès que connaît le CRC d'Ottawa ouest, qui est rendu possible grâce à l'engagement des donateurs, des bénévoles, des partenaires, du personnel et de la collectivité duquel nous sommes réellement reconnaissants.



Liz Jackson
Président, Conseil d'administration

Cathy Jordan
Directrice générale

Vision

Nous envisageons un avenir où Ottawa ouest est constitué de collectivités dynamiques, sécuritaires et saines, où tous ont accès aux services et aux ressources dont ils ont besoin pour leur santé et leur bien-être.

Mission

Le Centre de ressources communautaires d'Ottawa ouest collabore avec d'autres organismes à l'établissement, à la coordination de services communautaires, de santé et sociaux pour tous les membres de notre collectivité diversifiée.

Nous nous engageons à offrir en permanence des services en français de qualité dans certains programmes et services.

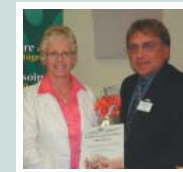
Conseil d'administration

Présidente:	Liz Jackson
Vice-présidente:	Eileen Winterwerb
Ancien Président:	Darryl Kicul
Trésorier/Secrétaire:	Jean-Pierre Beaulne

Administrateurs :	Berta Aboud	Fred Boyd
	Ricardo Gomez	Matthew Crosier
	Michele Hynes	Marc C. Rollin
	Cindy McGann	Dave Perley*

*Démissionné à mi-mandat

Membre ex-officio: Cathy Jordan, Directrice générale



La nouvelle présidente du Conseil, Liz Jackson, remercie le président sortant, Darryl Kicul, pour le travail qu'il a effectué à l'assemblée générale annuelle de 2008.

Nos principes directeurs

Autonomisation
Équité
Partenariat
Innovation

Nos principes directeurs représentent les convictions profondes du Centre de ressources communautaires d'Ottawa ouest et sont démontrées par l'intermédiaire de nos interventions quotidiennes avec les clients, les partenaires, les bénévoles, les membres et le personnel.

Points saillant et données d'évaluation

Services de counselling

- La grève d'OC Transpo a eu un énorme impact sur notre collectivité. Nous avons collaboré étroitement avec le personnel de la Ville d'Ottawa pour offrir du soutien supplémentaire, entre autres pour distribuer des bons de taxi. Le volume d'appels et le nombre de clients imprévus ont beaucoup augmenté à ce moment là.
- 85,2 % des clients ont dit se sentir moins seuls après avoir rencontré un conseiller.
- 81,5 % des clients ont dit mieux comprendre leurs problèmes et leurs besoins après avoir rencontré un conseiller.

« Je me sens à l'aise de venir ici et de parler de mes problèmes avec le conseiller. Je me sens en sécurité et j'ai confiance dans la personne que je rencontre. C'est vraiment une sensation formidable. Merci. »



Chrysalis House

- 81,3 % des femmes ont dit se sentir plus en sécurité après les quelques premiers jours passés à Chrysalis House qu'avant leur arrivée. C'est particulièrement important si on se souvient que, dans la moitié de tous les homicides commis par un ex partenaire contre des femmes, celles-ci ont été tuées dans les deux mois après qu'elles aient laissé la relation (StatCan 2006).

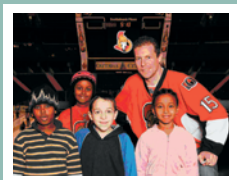
« À Chrysalis House, je me sentais en sécurité et j'étais plus heureuse... et le personnel était vraiment gentil et très serviable. Je n'oublierai jamais Chrysalis House. »



Services pour les enfants, les jeunes et les familles

- Les enseignants des écoles qui ont participé au programme scolaire visant à augmenter la confiance en soi des enfants ont dit qu'en règle générale la capacité de leurs élèves de se conduire comme il faut, de se faire des amis, de communiquer et d'exprimer des sentiments, et de résoudre efficacement les différends et les problèmes était bien plus grande après le programme qu'avant.
- Le Kanata Youth Centre (KYC) a été dissous en décembre 2008 et les fonds de la Ville d'Ottawa ont été réaffectés au CRC d'Ottawa ouest. Les installations de l'ancien KYC restent ouvertes et des services continuent d'être offerts pour les jeunes. Maintenant appelées « Zone », un nom créé par les élèves en commerce de 11e année de l'École secondaire A.Y. Jackson, elles offrent aux jeunes un endroit où rencontrer des amis, participer à des activités, effectuer leurs 40 heures de service communautaire et développer leurs aptitudes au leadership.

« Les membres du personnel de la Zone nous accueillent toujours avec un sourire et font sourire tout le monde aussi; ils font en sorte que tous se sentent importants parce qu'ils laissent chacun exprimer ses talents. »



Programmes de soutien communautaire

- Selon 92,3 % des clients, le service de popote roulante leur a permis de manger plus de repas nutritifs.
- D'après 95,7 % des clients, le service de transport les a aidés à se rendre à leurs rendez-vous avec des professionnels de la santé.
- D'après 70 % des clients, le programme Diner's club leur a permis d'améliorer leur connaissance des sujets relatifs à la santé et au mode de vie.

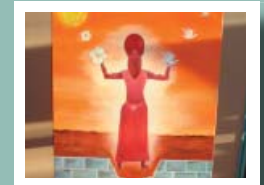
« Grâce au programme de jour, je me sens plus indépendant et je ne dépense plus autant des autres. Comme tous les membres de ma famille immédiate sont disparus, c'est bon de savoir que j'ai quelqu'un sur qui je peux compter. Je vous remercie beaucoup. »



Programme contre la violence faite aux femmes

- De nombreuses femmes ont des problèmes financiers par suite du ralentissement économique. Elles ne peuvent assister aux rencontres des groupes de femmes parce qu'elles ont un deuxième emploi pour joindre les deux bouts. La demande pour les services de counselling individuel relatifs à la violence faite aux femmes demeure cependant élevée, et les conseillers continuent d'avoir une liste d'attente.
- Une tendance intéressante s'est manifestée au cours de l'année écoulée. Que ce soit parce qu'un tribunal les y oblige ou parce qu'ils le décident d'eux-mêmes, plus d'hommes veulent profiter des services. Ils demandent de l'information parentale et d'avoir accès aux services de counselling. Nous surveillons cette tendance et nous créons des partenariats avec des organisations ayant la même optique que nous.

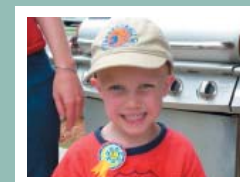
« Je me sentais respectée. Vous ne saurez jamais à quel point cela et tout ce que vous avez fait signifie pour moi. Merci. »



Centre de la petite enfance de l'Ontario – Carleton (CPE)

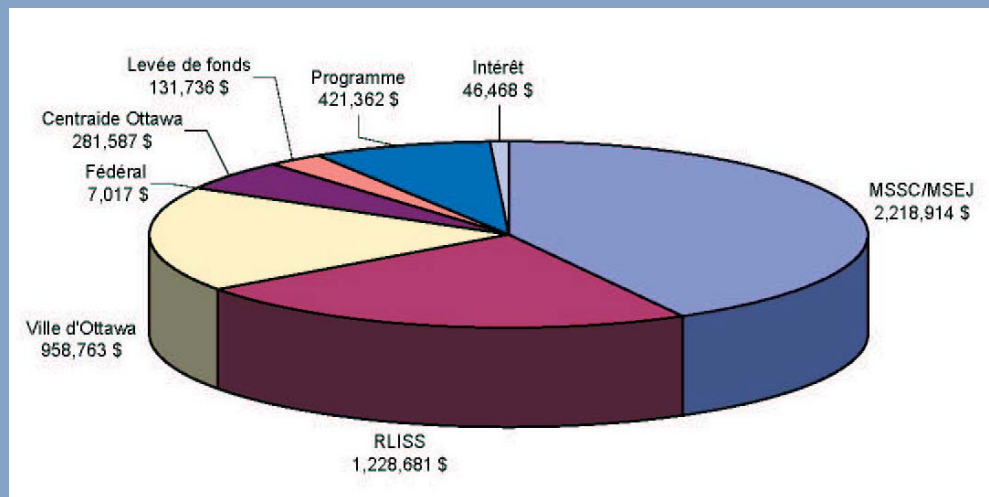
- Le CPE a un nouveau programme appelé « Story Time », dans lequel des membres du personnel passent du temps dans une librairie Chapters et lisent aux enfants jusqu'à l'âge de six ans. Ce programme a suscité énormément d'intérêt et beaucoup de participation.
- La totalité des participants du CPE ont dit que, depuis qu'ils ont tiré parti des programmes, ressources et services du CPE, ils en savent davantage à propos des ressources offertes dans la collectivité et de la façon d'y avoir accès.
- 92,9 % des participants de la garderie interactive de préparation à l'école ont dit que ce qu'ils ont appris les aiderait à faciliter l'entrée à l'école de leur enfant.

« Le Centre permet aux nouvelles mamans de se faire des amies qui sont confrontées aux mêmes problèmes et aux mêmes craintes, et qui les appuieront. Très bon pour la santé mentale des mamans! »



Revenues des Fonds d'administration générale

Exercice terminé le 31 mars 2009



Revenus:

Des états financiers détaillés et dûment vérifiés sont disponibles sur demande.

Bailleurs de Fonds

Fédéral : Ressources humaines et Développement des compétences Canada

Provincial : Ministère des Services à l'enfance et à la jeunesse (MSEJ), Ministère des Services sociaux et communautaires (MSSC), Réseau local d'intégration des services de santé de Champlain (RIISS)

Municipal : Ville d'Ottawa

Donateurs

Mécènes (5 000 \$) : Bourse de la Fondation Harold Crabtree, Ottawa Citizen Literacy Foundation / CanWest Global Foundation, Laurie Fraser, Leacross Foundation, Scotiabank – Kanata Community

Commanditaires (1 000 \$) : Bell Canada - Programme de dons des employés, Fondation canadienne des femmes – À l'abri de la tempête, Collins Barrow Ottawa LLP, Dr. Kersta Peterson / Teammates for Kids Foundation, Kanata-Hazeldean Lions Club, Kanata Seniors Council, Kanata United Church, Ontario Real Estate Association Foundation, Revera Retirement LP, Légion Royale Canadienne #638, La Fondation Un toit pour tous de Royal LePage, Royal LePage Team Realty, Smith, Petrie, Carr & Scott, St. Mary's Anglican Church / Parish of March, Waste Management – Carp.

Entreprises Citoyennes : Dr. Kersta Peterson, GM Canada, Scotiabank – Kanata Community, United Way / Centraide Ottawa



Bénévoles

Les bénévoles représentent un élément essentiel de l'équipe du CRC d'Ottawa ouest. Leur soutien et leur enthousiasme permet au CRC d'offrir un large éventail de programmes et de services.

- Le prix Eva James de 2008 attribué chaque année pour des contributions bénévoles remarquables à été remporté par Leona Spencer. C'est en 1997 que Leona a entamé sa carrière de bénévole au Backstairs Attic du CRC d'Ottawa ouest. Puis, en septembre 2003, elle a entrepris d'offrir généreusement son aide au Centre de la petite enfance – Carleton. Depuis, elle a offert plus de 1 070 heures de son temps pour contribuer au maintien d'un programme de qualité. Leona consacre déjà ses mercredis matin au bénévolat, mais elle n'hésite jamais à donner un coup de main à d'autres moments pour des sorties ou des tâches administratives.

Le personnel du CRC d'Ottawa ouest aimerait remercier les 213 bénévoles qui ont généreusement donné 14, 265 heures de leur temps en 2008-2009 pour améliorer leur collectivité. Votre générosité, engagement et énergie sont grandement appréciés.

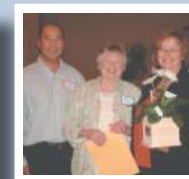


Le prix Eva James de 2008 attribué chaque année pour des contributions bénévoles remarquables à été remporté par Leona Spencer.

Merci à nos bénévoles depuis 20 ans



Ruth Kennedy



Marg Knight

Partenaires Communautaires

Le Centre de ressources communautaires d'Ottawa ouest collabore avec d'autres organismes à l'établissement, à la coordination de services communautaires, de santé et sociaux pour tous les membres de notre collectivité diversifiée.

Nous sommes fiers d'appartenir à la Coalition des centres de ressources et de santé communautaires d'Ottawa (www.coalitionottawa.ca) et la Coalition des services de soutien communautaire d'Ottawa (www.soutiencommunautaireottawa.ca)

Visitez le www.communityresourcecentre.ca pour consulter la liste complète des partenariats

Interesting Facts and Figures 2008-2009

Counselling Services

# of information calls	1,754
# of individuals served	913
# of Francophones served at intake	78

Violence Against Women Program

# of women's support groups	10
# of women provided crisis counseling	729
# of safety plans conducted	205
# of Peer Support Volunteer Hours	3,386
# of women whose first language is French/served in French	51

Transitional and Housing Support Program for Abused Women

# of new women served	234
# of women who found housing	135
# of safety plans completed	67

Chrysalis House

# of calls to the crisis line	1,361
# of women turned away due to space	502
# of women served in residential care	119
# of children served in residential care	113

Community Support

# of clients served at Community Support Services	797
# of Meals on Wheels delivered	9,410
# of attendees at Diners' Clubs	4,475
# of one way rides for transportation	3,774
# of Home Maintenance and Home Help visits	274
# of respite days provided by ADP	1123

Children and Families

# of Children served in the Child Witness Program	32
# of Women served in the Child Witness Program	17
# of children served by Confident Children Program	549
# of parents served by Confident Children Program	61

Ontario Early Years – Carleton

# of visits by children	3,040
# of visits by adults	2,804
# of Francophones served in EYC	217

Volunteer Resources

# of Volunteers	213
# of Volunteer Hours	14,265

Quelques Statistiques 2008-2009

Services de counselling

N ^{bre} d'appels de renseignement	1,754
N ^{bre} d'individus servis	913
N ^{bre} de francophones servis à l'accueil	78

Services de lutte contre la violence faite aux femmes

N ^{bre} de femmes ayant été servies en français	51
N ^{bre} de femme groupes de soutien	10
N ^{bre} de plans de sécurité mis en œuvre	205
N ^{bre} de nouvelles femmes servies	729
N ^{bre} d'heures consacrées au Programme de soutien des pairs	3,386

Programme d'appui transitoire

N ^{bre} de nouvelles femmes servies	234
N ^{bre} de femmes qui ont trouvé un logement	135
N ^{bre} de plans de sécurité mis en œuvre	67

Chrysalis House

N ^{bre} d'appels de crise	1,361
N ^{bre} de femmes refusées à cause du manque d'espace	502
N ^{bre} de femmes en résidence	119
N ^{bre} d'enfants en résidence	113

Programmes d'aide communautaire

N ^{bre} de clients servis	797
N ^{bre} de repas livrés par la popote roulante	9,410
N ^{bre} de clients servis aux repas communautaires	4,475
N ^{bre} d'aller simple (programme de transport)	3,774
N ^{bre} de visites d'entretien ménager et réparations et d'aide à domicile	274
N ^{bre} de jours de relève fournis par le programme de jour	1123

Enfants et familles

N ^{bre} d'enfants qui ont participé au programme des enfants témoins de violence	32
N ^{bre} de femmes qui ont participé au programme des enfants témoins de violence	17
N ^{bre} d'enfants servis par notre Programme des enfants confiants	549
N ^{bre} de parents servis par notre Programme des enfants confiants	61

Centre de la petite enfance - Carleton

N ^{bre} de visites faites par des enfants	3,040
N ^{bre} de visites faites par des adultes	2,804
N ^{bre} de francophones servis au CPE	217

Bénévoles

N ^{bre} de bénévoles	213
N ^{bre} d'heures de bénévolat	14,265

